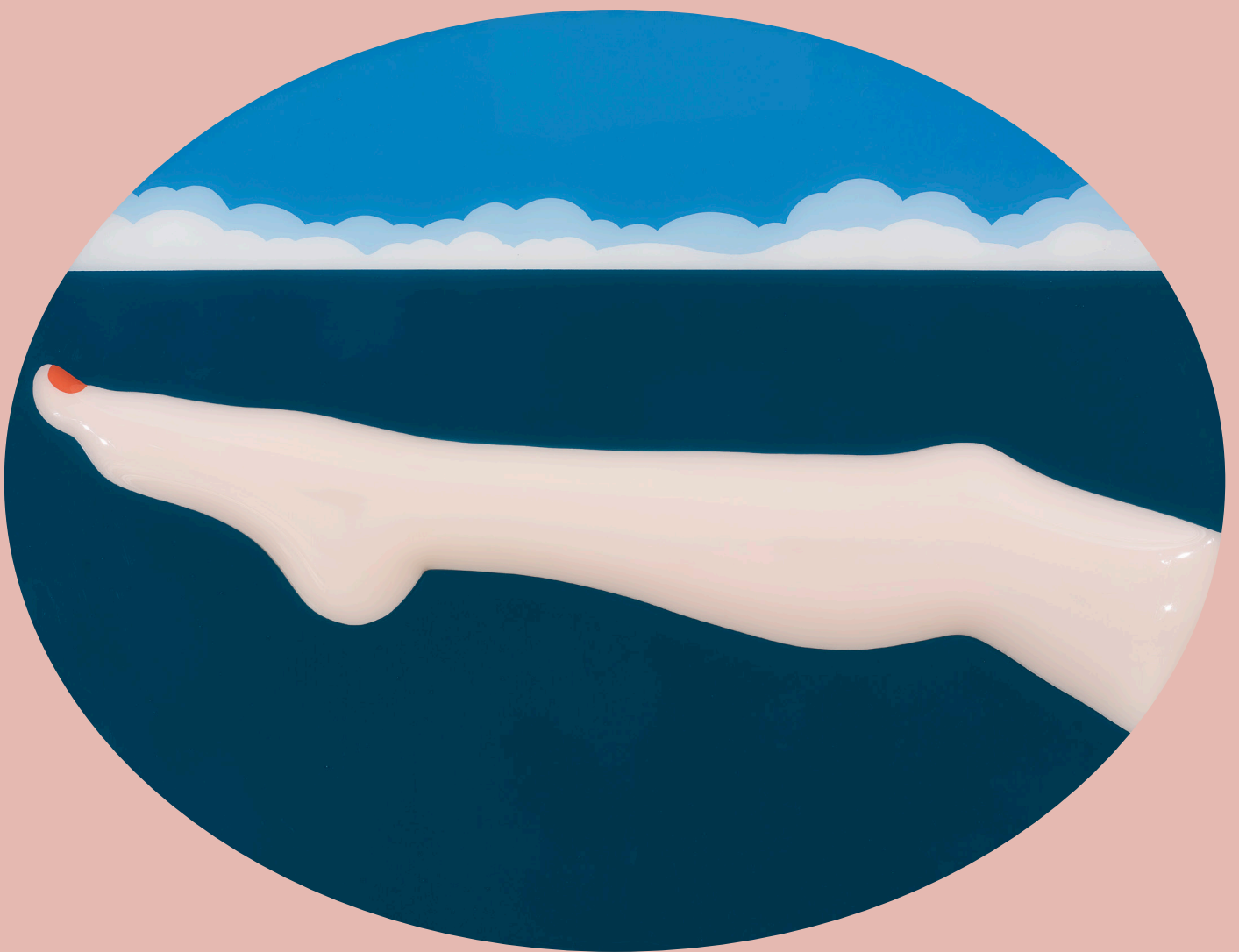


Nouveau Musée National de Monaco

TOM WESSELMANN

LA PROMESSE DU BONHEUR



29.06.2018-06.01.2019 | VILLA PALOMA

56, BOULEVARD DU JARDIN EXOTIQUE, MONACO



Sommaire

Tom Wesselmann, *La Promesse du Bonheur*

Commissaire : Chris Sharp

Coordination Scientifique : Cristiano Raimondi

NMNM – Villa Paloma

29.06.2018-06.01.2019

I - Tom Wesselmann, *La Promesse du Bonheur*

Communiqué de presse	2
Biographie de Tom Wesselmann	3
Liste des œuvres exposées	4
Biographies de Chris Sharp et Cristiano Raimondi	7
The Estate of Tom Wesselmann	8
Programme public	8
Remerciements	9

II - Le Nouveau Musée National de Monaco

Présentation du musée et programme d'expositions	10
Organigramme	16
Partenaires	18
Informations pratiques	20

Tom Wesselmann, *La Promesse du Bonheur*

L'exposition Tom Wesselmann, *La Promesse du Bonheur* conçue par Chris Sharp et avec la coordination scientifique de Cristiano Raimondi présentée sur les trois étages de la Villa Paloma à Monaco du 29 juin 2018 au 6 janvier 2019 réunit vingt-cinq œuvres – peintures, dessins, et sculptures – réalisées entre 1963 et 1993.

Tirant son titre de la célèbre affirmation de Stendhal « La beauté n'est que la promesse du bonheur », cette recherche approfondie est consacrée à certains aspects très spécifiques de la production de Tom Wesselmann parmi lesquels la sexualité aux époques Victorienne et post-Victorienne, l'autodétermination de la femme et le rapport de ces deux sujets avec l'abondance matérielle d'après-guerre. Il est aussi question de la relation de la beauté et de l'érotique avec cette « promesse. »

Cette exposition s'intéresse au portrait que Wesselmann dresse de la femme – qui a souvent fait l'objet de polémiques du fait de sa prétendue chosification – et offre une analyse beaucoup plus nuancée du rapport entre l'artiste et le sujet féminin. Elle fait ainsi émerger une certaine forme d'autodétermination féminine, symptomatique du tournant historique de l'après-guerre et du passage d'une époque victorienne répressive à une économie de l'abondance et une société de consommation ; ces deux dernières prenant littéralement corps dans l'oeuvre de Tom Wesselmann.

Longtemps considéré comme l'un des protagonistes majeurs du Pop Art américain et l'un de ses plus grands novateurs sur le plan formel, l'apport crucial de Wesselmann au mouvement est pourtant source de débats depuis des décennies. L'exposition tend à clarifier cette question, inscrivant la prodigieuse et pénétrante contribution de l'artiste dans le sujet tabou de la sexualité, de sa représentation et de son lien indissociable avec la promesse sans limite induite par l'opulence culturelle, matérielle et économique de la société américaine d'après-guerre.

Le catalogue de l'exposition, édité par Mousse Publishing, comportera des textes de Chris Sharp et Sabrina Tarasoff.

Cette exposition reçoit le soutien de The Estate of Tom Wesselmann.

Biographie de Tom Wesselmann

Tom Wesselmann est né le 23 février 1931 à Cincinnati, dans l'Ohio. Il étudie au Hiram College (Ohio) de 1949 à 1951 avant d'entrer à l'université de Cincinnati. En 1953, il doit interrompre ses études pour faire son service militaire et commence à dessiner des « cartoons ». Il réintègre l'université en 1954 et obtient sa licence en psychologie en 1956. Pendant cette période, il décide d'entreprendre une carrière de dessinateur pour divers journaux et magazines et s'inscrit à l'Art Academy de Cincinnati. Une fois diplômé, il s'installe à New York où il est admis à la Cooper Union. Il se consacre alors aux arts plastiques et obtient son diplôme en 1959.

Wesselmann devient l'un des principaux représentants du pop art américain des années 1960, rejetant l'expressionnisme abstrait au profit de sujets classiques, nus, natures mortes et paysages. Il crée des collages et des assemblages incorporant des objets du quotidien et des publicités afin de donner aux images la puissance qu'il admirait cependant dans l'expressionnisme abstrait.

Au début des années 1960, Tom Wesselmann se fait remarquer pour la première fois dans le monde de l'art avec une série intitulée *Great American Nude*. Réinventant le nu classique, il explore de nouveaux matériaux tels que des images de magazines, des affiches récupérées dans le métro et des panneaux publicitaires. Les plus grandes peintures exigeant de plus importants éléments de collage, il acquiert des affiches grand format directement auprès des publicitaires. À cette période, il démarre une nouvelle série de natures mortes poursuivant l'usage du collage en intégrant de vrais objets tels qu'une horloge, une radio, une lampe à tube fluorescent et s'en sert pour composer des assemblages. En 1966, *Great American Nude #82* – une peinture en relief sur Plexiglas moulé – transpose le nu en trois dimensions.

Entre 1969 et 1970 il travaille essentiellement à la série intitulée *Bedroom Painting*, dans laquelle il combine des éléments des séries *Great American Nude* et *Still Life*. Avec ces œuvres, il commence à s'intéresser aux détails du nu tels que les mains, les pieds et les seins, entourés de fleurs et d'objets personnels. L'objectif principal des *Bedroom Painting* est d'augmenter l'échelle des objets entourant le nu. Ces objets, relativement petits par rapport au corps, deviennent majeurs, voire dominants lorsque l'élément central est une partie du corps.

Dans les années 1970, Wesselmann continue d'explorer les idées et les techniques auxquelles il s'est intéressé au cours de la décennie précédente. *Standing Still Life*, tableaux découpés et posés au sol qui figurent de petits objets personnels représentés à grande échelle, en est la série la plus significative.

En 1980, sous le pseudonyme de Slim Stealingworth, il écrit une autobiographie qui retrace son parcours artistique. Il poursuit son travail sur les tableaux découpés (les premiers avaient été exposés dans les années 1960) et crée ses premières œuvres en métal. Il est à l'origine du développement d'une technique de découpe au laser lui permettant de traduire fidèlement ses dessins en métal découpé. Les années 1990 et le début des années 2000 le voient étoffer cette recherche et réaliser des œuvres abstraites en volume dont il dit qu'elles « reviennent à ce que j'avais éperdument cherché à faire en 1959 ». La boucle est bouclée...

Pendant les dernières années de sa vie, il se tourne à nouveau vers les formes féminines avec sa série des *Sunset Nudes*, des huiles sur toile dont la composition hardie, les motifs abstraits et l'atmosphère heureuse rappellent bien souvent les odalisques de Matisse.

Tom Wesselmann a travaillé à New York pendant plus de quarante ans. Il y vivait avec sa femme Claire, ses deux filles, Jenny et Kate, et son fils Lane. Il y est décédé le 17 décembre 2004.

Liste des œuvres exposées

Toutes les œuvres exposées sont des œuvres de Tom Wesselmann
Sauf mention contraire, toutes sont la propriété de The Estate of Tom Wesselmann
Les œuvres sont notées dans l'ordre d'apparition dans l'exposition.

Great American Nude #53, 1964

Huile et collage sur toile
304,8 x 243,8 cm

Seascape #10, 1966

Plexiglas moulé et peinture gripflex
113 x 148,6 x 4,4 cm

Dropped Bra (Big Maquette), 1978-1980

Peinture acrylique (Liquitex) sur carton 100% coton
71,1 x 147,2 x 55,9 cm

Sneakers and Purple Panties, 1981

Huile sur toile découpée
176,5 x 219 cm
Collection Privée

First Drawing for Great American Nude #53, 1963

Fusain sur papier
22,8 x 26 cm

Big Study for Great American Nude #75, 1965

Crayon sur papier
119,4 x 134,6 cm

Seascape #24, 1967

Huile sur toile découpée
232,4 x 286,4 cm

Still Life #44, 1964

Impression papier et vernis mat (Liquitex) sur feuille de bois aggloméré, sous Plexiglas jaune
121,9 x 121,9 cm

My Black Belt, 1983-1990

Acier laqué
72,4 x 147,3 x 50,8 cm

Study for Bedroom Painting #20, 1969

Huile sur toile
14 x 23,5 cm

***Seascape #27*, 1967-1969**

Huile sur toile découpée
140,97 x 139,7 cm

***Second Drawing for Great American Nude #46*, 1963**

Fusain sur papier
121,9 x 167,6 cm

***Study for a Seascape Great American Nude*, 1965**

Crayon et pastel à l'huile sur papier
15,2 x 19,7 cm

***Still Life #48*, 1964**

Peinture acrylique, collage et montage sur panneau
121,9 x 152,4 x 20,3 cm

***Bedroom Painting #4*, 1968**

Huile sur toile
91,5 x 152,4 cm

***Great American Nude #82*, 1966**

Plexiglas moulé et peint
137,2 x 200,7 x 7,6 cm

***Drawing for Great American Nude #82*, 1966**

Crayon sur papier
21,6 x 28 cm

***Bedroom Painting #72*, 1983**

Huile sur toiles découpées
229,9 x 257,2 cm

***Study for Great American Nude #57*, 1964**

Crayon et peinture acrylique (Liquitex) sur papier
22,2 x 29,5 cm

***Bedroom Face with Lichtenstein (Artist's Variation)*, 1988-1992**

Huile sur aluminium découpé
172,7 x 208,3 x 33 cm

***Maquette for Bedroom Face with Lichtenstein (3-D)*, 1989**

Peinture acrylique (Liquitex) sur papier Bristol
38,7 x 41,9 x 8,9 cm

***Bedroom Painting #24*, 1970**

Huile sur toiles découpées
190,5 x 236,9 x 63,5 cm

Study for Tongue Out Stockinged Nude, ca. 1968

Crayon, crayon de couleur et aquarelle sur papier

8,1 x 15 cm

Gina's Hand, 1972-1982

Huile sur toile

149,9 x 208,3 cm

Smoker #20, 1975

Huile sur toile découpée

181,6 x 170,2 cm

Chris Sharp, commissaire de l'exposition

Chris Sharp (né aux Etats-Unis en 1974) est un auteur et commissaire d'expositions indépendant basé à Mexico City où il dirige Lulu, un « project space », avec l'artiste mexicain Martin Soto Climent. Il a récemment assuré le commissariat de *Dwelling Poetically*, un travail de recherche à l'Australian Center for Contemporary Art, Melbourne (2018) et la *Lullenia II: A Low-Hangin Fruit* à Lulu, Mexico City (en collaboration avec Andrew Berardini). Il travaille actuellement sur plusieurs projets d'exposition notamment le Pavillon de la Nouvelle Zélande pour la Biennale de Venise 2019, avec l'artiste Dane Mitchell, et le co-commissariat de Dr Zara Stanhope. Son travail d'auteur a été publié dans de nombreux magazine (papier et en ligne) et catalogues.

Cristiano Raimondi, coordinateur scientifique

Cristiano Raimondi (né en Italie en 1978) est commissaire d'expositions et responsable du développement et des projets internationaux au NMNM depuis 2009.

Depuis 2010, il a réalisé des échanges et des expositions en collaboration avec d'importantes institutions internationales et effectué de nombreux projets de recherches sur les origines de la photographie et du modernisme international.

Depuis toujours, il collabore avec les artistes pour la recherche et le commissariat d'expositions, comme par exemple les projets réalisés aux côtés de Thomas Demand, Mark Dion, Linda Fregni Nagler ou encore Mike Nelson.

The Estate of Tom Wesselmann

La mission de The Estate of Tom Wesselmann est de développer la connaissance, la reconnaissance et la présentation du travail de Tom Wesselmann. Pour cela, l'estate facilite le prêt d'œuvres représentatives pour des expositions organisées par des musées dans le monde entier. En plus de son œuvre, l'estate conserve les archives personnelles de l'artiste retraçant minutieusement sa production et ses expositions depuis 1959, ainsi qu'une importante archive de correspondances, écrits, interviews, films et photographies.

Programme public

Le NMNM cherche à favoriser les rencontres entre des publics, des œuvres et des créateurs. À la Villa Paloma comme à la Villa Sauber, *La Table des Matières* et le *Salon de Lecture* offrent aux visiteurs de tout âge un cadre privilégié, permettant de prolonger leur visite et de satisfaire leur curiosité.

Visites Guidées

Un médiateur est présent tous les mardis et le week-end afin d'accompagner le public dans sa visite ou de répondre à ses questions (français et anglais).

Des visites de groupes sont possibles tous les jours de la semaine sur réservation préalable.

Le NMNM développe également, en lien étroit avec des associations spécialisées de Monaco et de la région, des visites pour les publics en situation de handicap. Un programme adapté aux visiteurs mal et non-voyant est disponible sur réservation et des visites en langue des signes sont également envisageables. Des groupes de l'AMAPEI sont régulièrement accueillis depuis plusieurs années.

Rencontres

Tout au long de l'exposition, artistes, historiens, et bien d'autres seront invités à venir présenter et discuter l'un des nombreux sujets soulevés par l'exposition Tom Wesselmann, *La Promesse du Bonheur*.

Premier rendez-vous le dimanche 1^{er} juillet à 16h pour une visite guidée avec le commissaire de l'exposition, Chris Sharp.

Midi au Musée

Chaque mardi entre 12h30 et 14h l'entrée est gratuite et les visites sont guidées.

A l'heure de la pause déjeuner venez profiter des jardins des villas pour décompresser, boire un café, puis franchissez l'entrée du Musée.

Toutes les semaines nous vous proposons un focus sur une œuvre exposée à l'intérieur ou à l'extérieur des villas. L'occasion de consacrer 10 minutes ou plus à la découverte d'une œuvre, d'un artiste, d'un ouvrage voire même de toute une exposition si le temps vous le permet.

Ateliers en famille

Tous les dimanches à 11h, la participation aux ateliers en famille est gratuite, dans la limite des places disponibles.

Le jardin pédagogique de la Villa Paloma se consacre cette année aux différentes formes de feuilles. Après une brève initiation botanique, réalisez un herbier au moyen d'un tirage solaire.

Durée de l'atelier : 45 minutes ; Age des enfants : 7- 12 ans avec un accompagnant adulte minimum.

Ateliers jeune public

Pendant les vacances scolaires, des ateliers pour enfants sont organisés autour des expositions proposées par le NMNM.

Mardi 17 et Mercredi 18 juillet – « POP ART »

L'atelier propose de découvrir les sujets et les techniques de Tom Wesselmann et du mouvement artistique des années 60 dont il est l'un des principaux représentants. Les participants composeront natures mortes et paysages au moyen d'objets du quotidien, collages et peintures découpées.

Age des enfants : 9-14 ans ; Horaires : de 14h à 17h30 ; Tarif : 15 euros par jour

Pour plus d'informations, rendez-vous sur le site web du NMNM et sa page facebook

Renseignements et inscriptions : public@nmnm.mc

Tom Wesselmann, *La Promesse du Bonheur*

Directeur du NMNN : Marie-Claude Beaud

Commissaire : Chris Sharp

Coordination scientifique : Cristiano Raimondi

Coordination générale pour The Estate of Wesselmann : Jeffrey Sturges, Director of Exhibitions

Coordination générale : Emmanuelle Capra et l'ensemble de l'équipe du NMNM

Bureau de presse : Alessandra Santerini, Giovanni Sgrignuoli, Eleonora Minna

Nous remercions tout particulièrement :

The Estate of Tom Wesselmann, Gagosian, Almine Rech Gallery, Julian Soms, Antonio Soccimarro

Nous remercions sincèrement pour leur accueil chaleureux :

Ago Demirdjian et Tiqui Atencio Demirdjian, Beba Cittone Martino, Delphine Reiss

Partenaires

Direction des Affaires Culturelles

Direction de la Communication

Direction du Tourisme et des Congrès

Le Méridien Beach Plaza

Partenaire Principal : UBS(Monaco) S.A.

Nouveau Musée National de Monaco

Le NMNM valorise le patrimoine de la Principauté de Monaco et diffuse la création contemporaine au travers d'expositions temporaires dans ses deux lieux – la Villa Paloma et la Villa Sauber. Cette démarche s'inscrit dans un territoire singulier dont l'histoire est marquée depuis toujours par le dialogue entre les disciplines artistiques culturelles et scientifiques et le soutien aux créateurs, penseurs et chercheurs.

Les expositions du Nouveau Musée National de Monaco

Villa Paloma

Tom Wesselmann, La promesse du bonheur

29 juin 2018 – 6 janvier 2019

Commissaire : Chris Sharp

Coordination scientifique : Cristiano Raimondi

Table des Matières : Karen Kilimnic, *Alectrona, goddess of the sun + beach - yellow marble statue, Versailles with Princess Caroline bows*, 1987 et *Giant earring with pastel drawing*, 1987-2018,

Collection NMNM, don de Federico Castro Debernardi

Et Oliver Laric *La Nymphe Salmacis*, 2018, Commande du NMNM,

Alfredo Volpi, La poétique de la couleur

9 février – 20 mai 2018

Commissaire : Cristiano Raimondi

Avec le soutien de l'Institut Alfredo Volpi de Arte Moderna

Table des Matières: Santiago de Paoli, *Nuevas sensaciones, Nuevas sensaciones, Lamp*, 2017

Collection NMNM, don de Federico Castro Debernardi

Collection NMNM, une sélection d'œuvres acquises grâce au soutien d'UBS (Monaco) S.A.

9 février – 20 mai 2018

Hercule Florence. Le Nouveau Robinson

17 mars – 24 septembre 2017

Commissaires : Linda Fregni Nagler et Cristiano Raimondi

Avec Jochen Lempert, Luci Koch, Leticia Ramos et Daniel Steegman Mangrané

Tables des Matières: Aldo Mondino, *Darwin*, 2004, Collection NMNM

Danse, Danse, Danse

23 septembre 2016 – 8 janvier 2017

Commissaires : Benjamin Laugier et Mathilde Roman

Danse, Danse, Danse est un projet en trois temps sur la chorégraphie et ses déplacements, ses collaborations et ses extensions

Avec Alexandra Bachzetsis & Julia Born, Nina Beier, Emily Mast, Aernout Mik & Boris Charmatz, Christodoulos Panayiotou, Emilie Pitoiset et Julien Prévieux

Table des Matières: Guy de Cointet, *Sans titre*, c.1965, Collection NMNM

Jean-Pascal Flavien, *folding house (to be continued)*, 2016 – Installation permanente

Duane Hanson

20 février – 28 août 2016

Une exposition initiée par The Serpentine Galleries, Londres

Project Space

- *Roland Flexner*
20.02–17.04. 2016
- Thomas Demand, NMNM Collection / UBS Art Collection
29.04- 28.08 2016

Video Room

- Oscar Murillo, *Meet me ! Mr Superman*, 2013-2015
20.02-30.05.2016
- Leticia Ramos, *Vostok*, 2014 (Collection NMNM)
15 juin – 28 août 2016

La Tables des Matières

- Jochen Gerner, *U.R.S.S*, 2013 et *Amérique du nord*, 2013 (20.02-17.04 2016)
- Thomas Struth, *National Gallery I, London 1989*, 1989 -UBS Art Collection (29.04 – 28.08.2016)

Fausto Melotti

9 juillet 2015 – 17 janvier 2016

Commissaires : Eva Fabbris et Cristiano Raimondi (NMNM)

Project Room : Alessandro Pessoli (9 juillet – 27 septembre 2015) puis Paul Sietsema (18 octobre 2015 – 17 janvier 2016)

Construire une Collection

22 janvier – 7 juin 2015

Avec William Anastasi, Richard Artschwager, Michel Blazy, Pascal Broccolichi, Daniel Gustav Cramer, Alain Declercq, Jean Dubuffet, Hubert Duprat, Jan Fabre, Jean-Pascal Flavien, Geert Goiris, Gary Hill, Rebecca Horn, Anish Kapoor, Jochen Lempert, Yinka Shonibare MBE, Daniel Steegmann Mangrané, Su-Mei Tse et Cerith Wyn Evans

Commissaires : Marie-Claude Beaud, Célia Bernasconi et Cristiano Raimondi (NMNM)

Gilbert & George Art Exhibition

14 juin – 30 novembre 2014

Commissaires : Gilbert & George et Cristiano Raimondi

Gilbert & George font l'objet d'une rétrospective constituée d'œuvres issues d'une collection privée exceptionnelle. Réalisées au cours de ces 40 dernières années, ces œuvres sont le témoignage d'une « vie dédiée à l'art, à l'échange d'idées et aux témoignages de société ».

La Table des Matières : Guillaume Leblon, *Nouvel Ange (au Cigare)*, 2013, collection NMNM

Richard Artschwager !

20 février – 11 mai 2014

L'exposition est organisée par le Whitney Museum of American Art, New York en association avec la Yale University Art Gallery, New Haven.

Commissaire : Jennifer Gross, de Cordova Sculpture Park and Museum, Lincoln, Massachusetts

Coordination scientifique de l'exposition à Monaco : Cristiano Raimondi (NMNM)

La Table des Matières: John Baldessari, *Mountain Climber (Incomplete)* / *Passers By* / *Confrontations*, 1992, UBS Art Collection

Promenades d'Amateurs, Regard(s) sur une Collection Particulière

23 octobre 2013 – 5 janvier 2014

Commissaires : Marie-Claude Beaud (NMNM) et Loïc Le Groumellec

Avec Chris Burden, Mark Francis, Gérard Gasiorowski, Peter Joseph, Jonathan Lasker, Robert Mangold, Joyce Pensato, Yves Peyré, Raymond Savignac, Niele Toroni, Bernard Villemot et Lawrence Weiner.

La Table des Matières: Photographies de Constantin Brancusi, Collection NMNM

ERIK BOULATOV, Peintures et dessins de 1966 à 2013

28 juin – 29 septembre 2013

Commissaires : Marie Claude Beaud et Cristiano Raimondi (NMNM)

La Table des Matières: Dessins d'Ed Ruscha (UBS Art Collection)

MONACOPOLIS

19 janvier – 12 mai

Architecture, urbanisme et urbanisation à Monaco, Réalisations et Projets – 1858-2012

Commissaire : Nathalie Rosticher Giordano (NMNM)

La Table des Matières: Matthias Hoch, *Paris #31*, 1999

Thomas Schütte. Houses

7 Juillet – 11 novembre 2012

en collaboration avec le Castello di Rivoli, commissaires : Andrea Bellini et Dieter Schwarz

La Table des Matières: Série de dessins d'Aldo Rossi

Groupe SIGNE 1971 – 1974

21 avril - 17 juin 2012

L'art de la rue au Musée ?

Commissaires : Groupe Signe

Inauguration de *La Table des Matières*, une bibliothèque, un espace social et un forum conçu pour le NMNM par Jonathan Olivares – commissaire François Larini (NMNM) – *Sans titre* 2003-2009, série de 6 dessins de Simon Jacques.

LE SILENCE Une fiction

2 février – 3 avril 2012

Commissaire : Simone Menegoi, commissaire associé : Cristiano Raimondi (NMNM)

Avec Dove Allouche, Vladimir Arkipov, Arman, Bartolomeo Bimbi, Maurice Blaussyld, Michel Blazy, Karl Blossfeldt, Brassai, Peter Buggenhout, Carlos Casas, Romeo Castellucci, Lourdes Castro, Tony Cragg, Daniel Gustav Cramer, Geert Goiris, Jochen Lempert, Yves Marchand & Romain Meffre, Adrien Missika, Linda Fregni Nagler, Walter Pichler, Rudolf Polanszky, Pierre Savatier, Erin Shirreff, Michael E. Smith, Daniel Spoerri et Hiroshi Sugimoto

3 expositions + 1 Film

16 octobre 2011 – 8 janvier 2012

La Table des Matières, un avant-projet de Jonathan Olivares, commissaire : François Larini (NMNM)
Du Rocher à Monte-Carlo, Premières photographies originales de la Principauté de Monaco, 1860 – 1880

Commissaire Nathalie Rosticher Giordano (NMNM)

Projection de l'oeuvre de Javier Téllez, *Letter on the blind, For the use of those who see*, 2007 (Coll. NMNM) Commissaire Cristiano Raimondi (NMNM)

Caroline de Monaco, portraits

par Karl Lagerfeld, Helmut Newton, Francesco Vezzoli, Andy Warhol et Robert Wilson , commissaire Marie-Claude Beaud (NMNM)

Oceanomania, Souvenirs des Mers Mystérieuses, de l'expédition à l'Aquarium

12 avril 2011 – 30 septembre 2011

Un projet de Mark Dion, commissaires associés : Sarina Basta et Cristiano Raimondi (NMNM)

En collaboration avec le Musée océanographique de Monaco

Avec Matthew Barney, Ashley Bickerton, David Brooks, Bernard Buffet, David Casini, Michel Camia, Peter Coffin, Mark Dion, Marcel Dzama, Katharina Fritsch, Klara Hobza, Isola et Norzi, Pam Longobardi, Jean Painlevé, James Prosek, Man Ray, Alexis Rockman, Allan Sekula, Xaviera Simmons, Laurent Tixador et Abraham Poincheval et Rosemarie Trockel.

La Carte d'après Nature

18 septembre 2010 – 22 février 2011

Un projet de Thomas Demand, Commissaire associé : Cristiano Raimondi (NMNM)

Avec Kudjoe Affutu, Saâdane Afif, Becky Beasley, Martin Boyce, Tacita Dean, Thomas Demand, Chris Garofalo, Luigi Ghirri, Rodney Graham, Henrik Håkansson, Anne Holtrop, August Kotsch, René Magritte, Robert Mallet-Stevens, Jan et Joël Martel et Ger van Elk

Villa Sauber

Latifa Echakhch, le jardin mécanique

20 avril – 28 octobre 2018

Commissaire : Célia Bernasconi

Salon de Lecture : *Salon Géologique I*, 2016-2018, Yto Barrada en collaboration avec Stéphanie Marin

LAB#2, Hors Catégories

26 janvier – 18 mars 2018

Avec Berger&Berger, Patrick Corillon, Félix Dol Maillot et Damien Mac Donald

Michel Blazy

16 décembre 2017 – 18 mars 2018

Kasper Akhøj, Welcome (to the Teknival)

2 juin 2017 – 7 janvier 2018

Commissaire : Célia Bernasconi (NMNM)

Saâdane Afif, *The Fountain Archives 2008-2017*

2 juin – 15 octobre 2017

Une exposition coproduite avec le Centre Pompidou

Commissaire : Célia Bernasconi (NMNM)

Poïpoi, Une Collection Privée à Monaco

24 février – 30 avril 2017

Commissaire : Cristiano Raimondi (NMNM)

Designing Dreams, a Celebration of Leon Bakst

15 octobre 2016 – 15 janvier 2017

Commissaires : Célia Bernasconi (NMNM) et John Ellis Bowlt

Pour célébrer le 150^{ème} anniversaire de l'artiste russe, l'artiste-chorégraphe Nick Mauss conçoit pour les œuvres de cette exposition un décor original, inspiré par les modèles de tissus imprimés dessinés par Bakst, auxquels Yves Saint Laurent a rendu un vibrant hommage.

Villa Marlene

Un projet de Francesco Vezzoli

29 avril – 11 septembre 2016

Villa Marlene est un projet conçu par Francesco Vezzoli, qui retrace son travail consacré à la mythique Marlene Dietrich sur plus de quinze ans. Entre nouvelles productions réalisées spécialement pour l'exposition et œuvres présentes dans de grandes collections particulières, Villa Marlene propose un parcours fictionnel dans une demeure qui aurait pu accueillir l'actrice, décorée de portraits à son effigie réalisés par les plus importants artistes de son époque.

L'artiste crée ici une mise en scène fantasmée de la vie de la diva et en avertit le spectateur dès son arrivée : « tout ce que vous verrez dans cette exposition n'est que pure fiction. »

LAB – Les coulisses du musée d'art de Monaco

26 novembre 2015 – 20 mars 2016

Durant quatre mois, la Villa Sauber était ouverte gratuitement au public du jeudi au dimanche et a proposé aux visiteurs de mieux cerner ce qui compose le musée mais aussi ce qui le rythme, au travers de campagnes d'études et de restauration, de production et de scénographie d'expositions et plus largement de workshops et de rencontres.

Construire une Collection

21 mars – 1^{er} novembre 2015

Avec Arman, Robert Barry, Christian Boltanski, Lourdes Castro, César, Mark Dion, Erró, Hans-Peter Feldmann, Claire Fontaine, Jeppe Hein, Linda Fregni Nagler, Camille Henrot, Bertrand Lavier, Anne et Patrick Poirier et Hans Schabus

Commissaires : Marie-Claude Beaud, Célia Bernasconi et Cristiano Raimondi (NMNM)

Portraits d'Intérieurs

10 juillet 2014 – 1^{er} février 2015

L'exposition présente les interventions de 5 artistes dans les différents espaces de la Villa Sauber : Marc-Camille Chaimowicz, Danica Dakic, Brice Dellspenger, Nick Mauss et Laure Prouvost mettent en scène des répliques d'intérieurs, jouant avec tous les codes formels de la décoration : papiers peints, mobilier, tissus, tapis et tableaux, miroirs et objets en céramique...

Commissaire : Célia Bernasconi (NMNM)

MONACOPOLIS,

17 juin 2013 – 23 février 2014

Architecture, urbanisme et Décors à Monte-Carlo

Commissaire : Nathalie Rosticher Giordano (NMNM)

MONACOPOLIS,

19 janvier – 2 juin 2013

Architecture, urbanisme et urbanisation à Monaco, Réalisations et Projets – 1858-2012

Commissaire : Nathalie Rosticher Giordano (NMNM)

KEES Van Dongen, L'atelier

15 juin – 25 novembre 2012

Commissaire : Nathalie Rosticher Giordano (NMNM)

Princesse Grace : Habiller une image

3 Avril – 20 mai 2012

Une exposition des étudiants du Central Saint Martins College of Art and Design de Londres pour le «Pringle of Scotland Archive Project 1815-2013»

Commissaire invité : Alistair O'Neill

Looking up... on aura tout vu présente la collection de Galéa

22 Juin 2011 – 29 Janvier 2012

Commissaires : Béatrice Blanchy (NMNM) et Lydia Kamitsis

Looking up... Yinka Shonibare MBE

8 Juin 2010 – 30 Avril 2011

Commissaire Nathalie Rosticher Giordano (NMNM)

Etonne Moi ! Serge Diaghilev et les Ballets Russes

9 juillet – 27 septembre 2009

Commissaires : Nathalie Rosticher Giordano (NMNM), Lydia Iovleva et John Ellis Bowlt

Organigramme

Nouveau Musée National de Monaco

Présidente du Conseil d'Administration

Présidente du Comité des Acquisitions

S.A.R. la Princesse de Hanovre

Direction

Directeur : Marie-Claude Beaud

Assistante de direction : Fiorella Del Prato

Département administratif et financier

Responsable administratif et financier : Angélique Malgherini

Assistant administratif et financier : Danièle Batti

Secrétaire : Sandra Forino

Caissiers / Agents billetterie : Florentin Certaldi, Christine Mikalef, Robert Pelazza

Chargée de production : Emmanuelle Capra

Assistant de production : Damien L'Herbon de Lussats

Régisseurs Techniques : Florent Duchesne et Benjamin Goinard

Département des collections

Conservateur en Chef : Célia Bernasconi

Attachée de conservation : Romy Tirel-Marill

Régisseur des collections : Emilie Tolsau

Régisseur des costumes : Anne-Sophie Loussouarn

Restauratrice en charge de la conservation préventive : Lucille Gaydon

Département Communication et Développement

Responsable du développement et des projets internationaux : Cristiano Raimondi

Assistante développement & des projets internationaux : Floriane Spinetta

Chargée de Communication et des Relations Publiques : Elodie Biancheri

Département des Publics

Responsable des Publics : Benjamin Laugier

Coordinateurs Culturels : Sharon Jones, Coline Matarazzo

Médiateurs : Daphné Albert, Panthéa Ravanchad, Stéphane Vacquier

Surveillant en Chef : Richard Fonteix

Agents d'Accueil Surveillance : Jonathan Brotons, Henri Cavandoli

Membres du Conseil d'Administration

Jean-Luc Biamonti, Président-délégué, Société des Bains de Mer de Monte Carlo
Daniel Boeri, Président de la Commission Culture et Patrimoine, Conseil National de Monaco
Jean Castellini, Conseiller de Gouvernement pour les Finances et l'Économie
Patrice Cellario, Conseiller de Gouvernement pour l'Intérieur
Jean-Charles Curau, Directeur, Direction des Affaires Culturelles
Olivier Gabet, Directeur du Musée des Arts Décoratifs de Paris
Marie-Pierre Gramaglia, Conseiller de Gouvernement pour l'Équipement, de l'Environnement et de l'Urbanisme
Pierre Nouvion, Collectionneur
Valerio Adami, Artiste – Membre honoraire

Membres du Comité des Acquisitions

Marie-Claude Beaud, Directeur, Nouveau Musée National de Monaco
Martine Fresia, Collectionneur
Lorenzo Fusi, Curator Indépendant et Directeur artistique du PIAC (Fondation Prince Pierre de Monaco)
Carl de Lencquesaing, Expert meubles et objets d'art
Pierre Nouvion, Collectionneur
Claude Palmero, Administrateur des Biens de S.A.S. le Prince Souverain
Pierre Passebon, Directeur, Galerie du Passage, Paris ; Expert meubles et objets d'art
François Quintin, Directeur délégué de Lafayette anticipation - Fondation d'entreprise Galeries Lafayette

Membres du Comité Scientifique

Pierre Nouvion, Président ; Collectionneur
Manuel Borja-Villel, Directeur, Museo Nacional Centro de Arte Reina Sofía, Madrid
Bjorn Dahlström, Directeur général du Musée Yves Saint-Laurent de Marrakech, Maroc
Christine Eyene, Curator indépendant
Chiara Parisi, Curator Indépendant

Partenaires

Le Gouvernement Princier

Fidèle à la tradition de mécénat artistique exercé par les Princes de Monaco, au travers de la Direction des Affaires Culturelles, le Gouvernement Princier poursuit une politique culturelle active, favorisant l'épanouissement des arts en Principauté et contribuant à la diffusion de la culture auprès d'un large public.

Vecteur du rayonnement de la Principauté à l'étranger et secteur majeur de la politique locale, la culture bénéficie de l'ordre de 5% du budget de l'État principalement consacré à soutenir les entités et les artistes, à développer une programmation de qualité, à élaborer des projets relatifs au patrimoine mais aussi à financer le fonctionnement d'équipements culturels adaptés.

UBS (Monaco) S.A. – Main Partner du NMNM

UBS, spécialiste mondial de la gestion de fortune, s'appuie sur ses 150 ans d'expertise pour fournir à ses clients une gamme complète de produits et de services personnalisés.

UBS et l'Art Contemporain :

Reconnue pour ses importantes activités de mécénat et de soutien à l'art contemporain, UBS possède l'une des collections d'entreprise les plus vastes au monde. Avec plus de 30 000 oeuvres d'art, la collection d'UBS représente des talents émergents ainsi qu'une plupart des plus grands artistes de ces soixante dernières années. En plus de l'UBS Art Collection, UBS anime un large éventail de programmes touchant à l'art. On peut citer le soutien à long terme accordé aux foires internationales d'Art Basel à Bâle, Miami Beach et Hong Kong, dont l'entreprise est Lead Partner, ainsi que la Guggenheim UBS MAP Global Art Initiative, avec le musée Solomon R. Guggenheim. Des partenariats avec plusieurs institutions d'art – dont la Fondation Beueler en Suisse, la Galleria d'Arte Moderna de Milan, le Louisiana Museum of Modern Art au Danemark, les Deichtorhallen de Hambourg et l'Art Gallery of New South Wales à Sydney ainsi que le Nouveau Musée National de Monaco – viennent compléter ces activités. Par l'intermédiaire de son UBS Art Competence Center, UBS donne à ses clients une vision pertinente du marché de l'art, et des conseils stratégiques en matière de gestion de collections et de planification de succession. UBS fournit également des perspectives expertes pour toute collection d'art à travers ses publications: Art Basel and UBS Global Art Market Report, UBS PwC Billionaire's Report, de même que son Q4 2017 UBS Investor Watch Report, intitulé «For the Love of Art». L'UBS Arts Forum réunit et met en réseau des personnalités du monde des arts, offrant son leadership intellectuel, à la fine pointe de l'art contemporain. Pour de plus amples informations sur l'engagement d'UBS en faveur de l'art contemporain, rendez-vous sur www.ubs.com/art

Le Méridien Beach Plaza

Construit en 1972, Le Méridien Beach Plaza a la particularité d'être le seul hôtel de Monte-Carlo à posséder une plage privée, offrant des vues imprenables sur Monaco et la mer Méditerranée. Implanté dans le décor monégasque depuis plus de 40 ans, l'hôtel bénéficie d'une renommée attestée et d'une qualité de services et de prestations haut de gamme. La rénovation initiée en 2008 accompagne le repositionnement de la marque Le Méridien qui propose des expériences stimulantes à ses clients en s'associant aux meilleurs talents dans les domaines de l'art, de la musique et de la gastronomie.

Conçu pour prolonger l'expérience du voyage au-delà de l'hôtel, le programme Unlock Art™ du Méridien revisite le concept de la clé magnétique. Pièces de collection dessinées par un artiste contemporain, ces objets caractéristiques d'un hôtel n'ouvrent plus seulement la porte de la chambre mais offrent l'accès gratuit à un lieu culturel local. Au Méridien Beach Plaza, la clé de chambre ouvre aussi les portes du Nouveau Musée National de Monaco (NMNM) pour découvrir la destination sous un angle novateur.

Cercle des Mécènes

Le *Cercle des Mécènes* est un groupe privilégié qui souhaite s'engager particulièrement dans l'acquisition d'œuvres d'art, afin d'enrichir ses collections, ou soutenir la réalisation d'un projet spécifique, prévu dans le cadre des différentes missions annoncées par le musée.

Ses membres sont nommés à vie et leurs noms figurent à l'entrée des deux villas du Musée ainsi que sur toutes les publications du NMNM.

Club des Partenaires

Le *Club des Partenaires* propose aux entreprises qui voudraient s'investir de manière conséquente dans la réalisation d'un projet spécifique, de s'engager aux côtés du NMNM.

Le projet peut être lié à l'enrichissement des collections du Musée, la production d'expositions, le programme public et éducatif, la recherche, la publication de catalogues ou encore prendre la forme d'un soutien à l'adaptation des bâtiments pour la pérennité des lieux et pour l'accueil du public.

Informations pratiques

Nouveau Musée National de Monaco

www.nmnm.mc

Follow us on:



@nmnmonaco #nmnmonaco
#tomwesselmann #lapromessedubonheur
#wesselmannmonaco

Contacts Presse: Elodie Biancheri, e.biancheri@nmnm.mc

Alessandra Santerini, alessandrasanterini@gmail.com

Giovanni Sgrignuoli, giovanni@gmspress.com

Horaires d'ouverture

Tous les jours de 10h à 18h

Fermeture les 1^{er} janvier, 1er mai, jours de Grand-Prix, 19 novembre et 25 décembre

Tarifs NMNM

Entrée: 6€

Gratuit pour les moins de 26 ans, groupes scolaires et groupes d'enfants, Monégasques, membres ICOM et CIMAM, demandeurs d'emploi sur justificatif, personnes en situation de handicap

Billet couplé NMNM /Jardin Exotique /Musée Anthropologique de Monaco: 10€

Entrée gratuite le mardi de 12h30 à 14h pour « Midi au Musée » et tous les dimanches

NMNM / VILLA PALOMA

56, boulevard du Jardin Exotique

+377 98.98.48.60

Accès par bus

Ligne 2, direction Jardin Exotique, arrêt "Villa Paloma"

Ligne 3, direction Hector Otto, arrêt Villa Paloma

Ligne 5, arrêt « Parc Princesse Antoinette », accès par ascenseur public

Accès en voiture

NOUVEAU Parking de l'Engelin, Bd. Du Jardin Exotique (en face de l'entrée de la Villa Paloma)

Parking "Jardin Exotique", accès par les Bd. du Jardin Exotique et Bd. de Belgique

Depuis la gare

En bus, Ligne 2, direction Jardin Exotique, arrêt "Villa Paloma"

Ou Ligne 5, arrêt « Parc Princesse Antoinette », accès par ascenseur public

De la Villa Paloma à la Villa Sauber

Ligne de bus n°5 :

Pour la Villa Sauber, arrêt « Grimaldi Forum – Villa Sauber »

Pour la Villa Paloma arrêt « Parc Princesse Antoinette », accès par ascenseur public

LE NMNM est membre de **BOTOX[S]** réseau d'art contemporain Alpes & Riviera



Main Partner:

